

ΕΦΑΡΜΟΓΗ ΠΡΟΚΗΡΥΞΕΩΝ ΕΚΔΡΟΜΩΝ

(ΕΚΔΟΣΗ 1.1 – ΣΕΠΤΕΜΒΡΙΟΣ 2016)

ΟΔΗΓΙΕΣ ΧΡΗΣΗΣ

Συντάκτης: Ρούσσοι Γιάννης (Υπεύθυνος ΠΛΗΝΕΤ)

ΠΕΡΙΕΧΟΜΕΝΑ

ΔΙΑΧΕΙΡΙΣΤΙΚΕΣ ΕΡΓΑΣΙΕΣ ΣΧΟΛΙΚΩΝ ΜΟΝΑΔΩΝ	3
Προβολή υποβληθεισών προκηρύξεων.....	3
Καταχώριση προκήρυξης	6
Εξαγωγή στοιχείων προκηρύξεων σε αρχείο Excel.....	7

ΔΙΑΧΕΙΡΙΣΤΙΚΕΣ ΕΡΓΑΣΙΕΣ ΣΧΟΛΙΚΩΝ ΜΟΝΑΔΩΝ

Οι διαχειριστικές εργασίες των Σχολικών Μονάδων αφορούν την καταχώριση προκηρύξεων εκδρομών, καθώς και την προβολή υποβληθεισών προκηρύξεων. Οι Σχολικές Μονάδες ενεργοποιούν την εφαρμογή φορτώνοντας στον φυλλομετρητή το παρακάτω URL.

http://srv3-dide-v-ath.att.sch.gr/ekdromi/ekdromes_anartisi.php

η εναλλακτικά από την ιστοσελίδα της διεύθυνσης

<http://dide-v-ath.att.sch.gr>

επιλέγοντας **Αναρτήσεις Προκηρύξεων** από το μενού **Εκδρομές**.

Προβολή υποβληθεισών προκηρύξεων

Η είσοδος στην εφαρμογή προκηρύξεων, απαιτεί την εισαγωγή του κωδικού χρήστη και του συνθηματικού (password) πρόσβασης της Σχολικής Μονάδας.

Εισαγωγή Κωδικών

Κωδικός Χρήστη	<input type="text"/>
Κωδικός Εισόδου	<input type="text"/>
<input type="button" value="Αποστολή"/> <input type="button" value="Καθαρισμός"/>	

[Ξέχασα τον Κωδικό](#)

Copyright © 2014 ΚΕ.ΠΑΗ.ΝΕ.Τ Β' Αθήνας,
Σχεδιασμός - Διαχείριση: Ρούσσος Ι. - Υπεύθυνος ΠΑΗ.ΝΕ.Τ

Αφού πληκτρολογηθεί το **Όνομα Χρήστη** και ο **Κωδικός**, στη συνέχεια κάνοντας κλικ στο κουμπί **<Αποστολή>** εμφανίζεται η οθόνη προβολής προκηρύξεων. Στην οθόνη προβολής προκηρύξεων εμφανίζονται τα στοιχεία των υποβληθεισών προκηρύξεων της Σχολικής Μονάδας. **Αρχικά εφόσον δεν υπάρχουν υποβληθείσες προκηρύξεις, η λίστα θα είναι κενή.**



Προκηρύξεις Εκδρομών Σχολικής Μονάδας



Προβολή 10 εγγραφή(ές) Εξαγωγή

Σχολική Μονάδα	Περιγραφή Προκήρυξης	Τεύχος Προκήρυξης	Ημερομηνία Υποβολής	Ωρα Υποβολής	Ανάρτηση
1ο ΓΥΜΝΑΣΙΟ ΑΓΙΑΣ ΠΑΡΑΣΚΕΥΗΣ	5νθημερη Γ' Λυκείου	up/pr_1_2.txt	23-04-2015	17:16	<input checked="" type="checkbox"/>



Η οθόνη προβολής προκηρύξεων αποτελείται από τα παρακάτω στοιχεία.

Κουμπί προσθήκης στοιχείων προκήρυξης. Κάνοντας κλικ στο κουμπί εμφανίζεται η φόρμα εισαγωγής προκήρυξης.

Κουμπιά μετακίνησης σε επόμενη και προηγούμενη σελίδα και λίστα επιλογής σελίδας προς εμφάνιση.

Κουμπί μετακίνησης στο κάτω μέρος της σελίδας.

Κουμπί εξόδου. Κάνοντας κλικ στο κουμπί γίνεται οριστική έξοδος από την οθόνη προβολής προκηρύξεων και επιστροφή στην οθόνη εισαγωγής κωδικών.

Προβολή 10 εγγραφή(ές) Εξαγωγή Λίστα επιλογής αριθμού εγγραφών προς προβολή (λίστα προβολής) και κουμπιά εξαγωγής στοιχείων σε αρχείο. Με τη χρήση των κουμπιών εξαγωγής στοιχείων σε αρχείο, τα περιεχόμενα του πίνακα προκηρύξεων μπορούν να εξαχθούν σε αρχείο Excel ή CSV.

Μετά τα κουμπιά ελέγχου εμφανίζεται ο πίνακας των υποβληθεισών προκηρύξεων.

Σχολική Μονάδα	Περιγραφή Προκήρυξης	Τεύχος Προκήρυξης	Ημερομηνία Υποβολής	Ωρα Υποβολής	Ανάρτηση
1ο ΓΥΜΝΑΣΙΟ ΑΓΙΑΣ ΠΑΡΑΣΚΕΥΗΣ	5νθημερη Γ' Λυκείου	up/pr_1_2.txt	23-04-2015	17:16	<input checked="" type="checkbox"/>

Στον πίνακα προκηρύξεων προβάλλονται τα παρακάτω πεδία.

Σχολική Μονάδα. Προβάλλεται η επωνυμία της σχολικής μονάδας.

Περιγραφή Προκήρυξης. Προβάλλεται μια σύντομη περιγραφή της προκήρυξης.

Τεύχος Προκήρυξης. Προβάλλεται το όνομα του αρχείου της προκήρυξης.

Ημερομηνία Υποβολής. Προβάλλεται η ημερομηνία υποβολής της προκήρυξης.

Ωρα Υποβολής. Προβάλλεται η ώρα υποβολής της προκήρυξης.


Ανάρτηση. Το πεδίο αυτό, αρχικά είναι απενεργοποιημένο. Ενεργοποιείται από το Τμήμα Εκπαιδευτικών Θεμάτων, οπότε και η ανάρτηση θα είναι διαθέσιμη προς προβολή.

Στο κάτω μέρος της σελίδας υπάρχουν αντίστοιχα κουμπιά ελέγχου με αυτά που εμφανίζονται στην κορυφή της σελίδας.



Copyright © 2014 ΚΕ.ΠΛΗ.ΝΕ.Τ Β' Αθήνας.
Σχεδιασμός - Διαχείριση: Ρούσσος Ι. - Υπεύθυνος ΠΛΗ.ΝΕ.Τ


Καταχώριση προκήρυξης

Κάνοντας κλικ στο κουμπί προσθήκης στοιχείων προκήρυξης  ο χρήστης οδηγείται στην οθόνη καταχώρισης στοιχείων προκήρυξης.



ΔΙΕΥΘΥΝΣΗ ΔΕΥΤΕΡΟΒΑΘΜΙΑΣ ΕΚΠΑΙΔΕΥΣΗΣ Β' ΑΘΗΝΑΣ
ΕΦΑΡΜΟΓΗ ΔΙΑΧΕΙΡΙΣΗΣ ΕΚΔΡΟΜΩΝ

Ανάρτηση Τεύχους Προκήρυξης Εκδρομής

Καταχώριση Προκήρυξης	
Σχολική Μονάδα	1ο ΓΥΜΝΑΣΙΟ ΑΓΙΑΣ ΠΑΡΑΣΚΕΥΗΣ ▾
Περιγραφή Προκήρυξης	<input type="text"/>
Τεύχος Προκήρυξης	<input type="button" value="Browse..."/> No file selected.
Ημερομηνία Υποβολής	01-09-2015 
Ωρα Υποβολής	9:57
<input type="button" value="Πίσω"/> <input type="button" value="Προσθήκη"/> <input type="button" value="Καθαρισμός"/>	

Copyright © 2014 ΚΕ.ΠΛΗ.ΝΕ.Τ Β' Αθήνας.
Σχεδιασμός - Διαχείριση: Ρούσσος Ι. - Υπεύθυνος ΠΛΗ.ΝΕ.Τ

Η φόρμα καταχώρισης περιλαμβάνει τα παρακάτω πεδία.

Σχολική Μονάδα. Εισάγεται αυτόματα από το σύστημα.

Περιγραφή Προκήρυξης. Εισάγεται μια σύντομη περιγραφή για την προκήρυξη.

Τεύχος Προκήρυξης. Κάνοντας κλικ στο κουμπί **<Browse>** αναζητείται το αρχείο της προκήρυξης από τον τοπικό δίσκο του χρήστη.

Ημερομηνία. Εισάγεται αυτόματα η ημερομηνία υποβολής.


Ωρα Υποβολής. Εισάγεται αυτόματα η ώρα υποβολής

Μετά την καταχώριση των στοιχείων κάνοντας κλικ στο κουμπί **<Προσθήκη>** μεταφέρεται το αρχείο της προκήρυξης στον εξυπηρετητή της εφαρμογής και αποθηκεύονται οι πληροφορίες της προκήρυξης στη βάση δεδομένων.

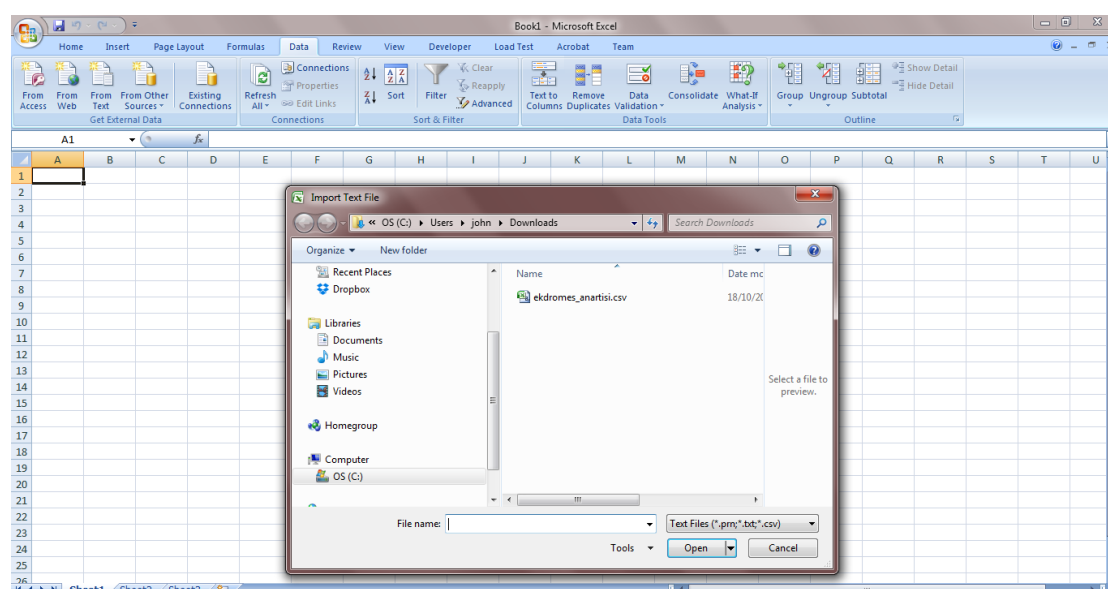
Εναλλακτικά, χωρίς να εισαχθούν στοιχεία, κάνοντας κλικ στο κουμπί **<Πίσω>** γίνεται επιστροφή στην οθόνη προβολής προκηρύξεων με όλες τις εγγραφές που έχουν εισαχθεί από την Σχολική Μονάδα.

Εξαγωγή στοιχείων προκηρύξεων σε αρχείο Excel

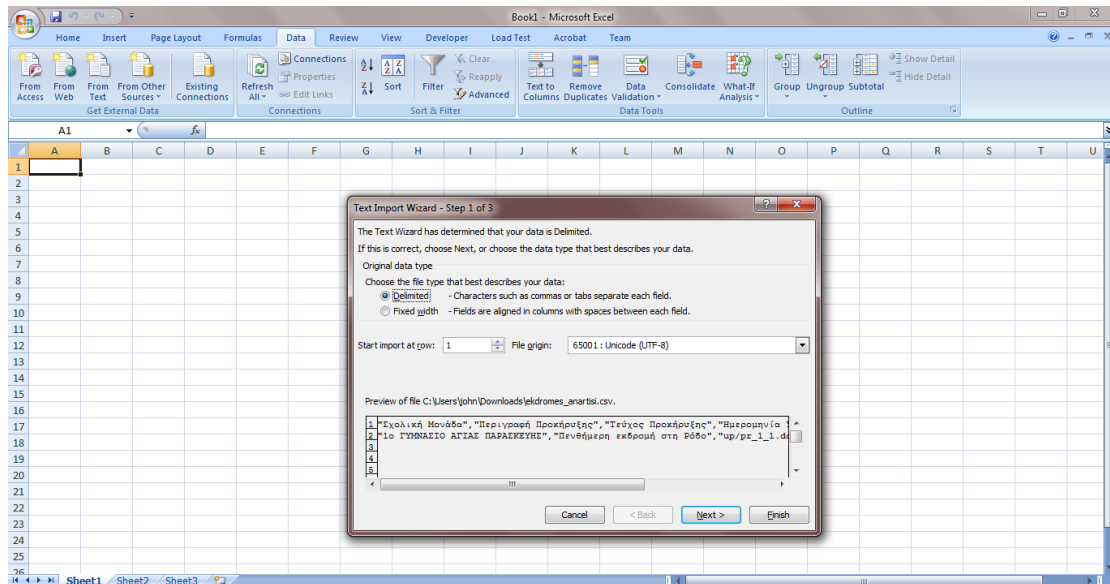
Από την οθόνη προβολής προκηρύξεων, χρησιμοποιώντας τα κουμπιά εξαγωγής στοιχείων, τα περιεχόμενα του πίνακα προκηρύξεων μπορούν να εξαχθούν σε αρχείο. Στη συνέχεια θα περιγραφεί η διαδικασία εξαγωγής δεδομένων σε αρχείο Excel 2007 (η διαδικασία είναι ίδια και για νεώτερες εκδόσεις του Excel).

Ο χρήστης επιλέγει αρχικά εξαγωγή σε αρχείο CSV κάνοντας κλικ στο κουμπί  στην οθόνη προβολής προκηρύξεων. Στη συνέχεια δημιουργείται ένα αρχείο τύπου CSV.

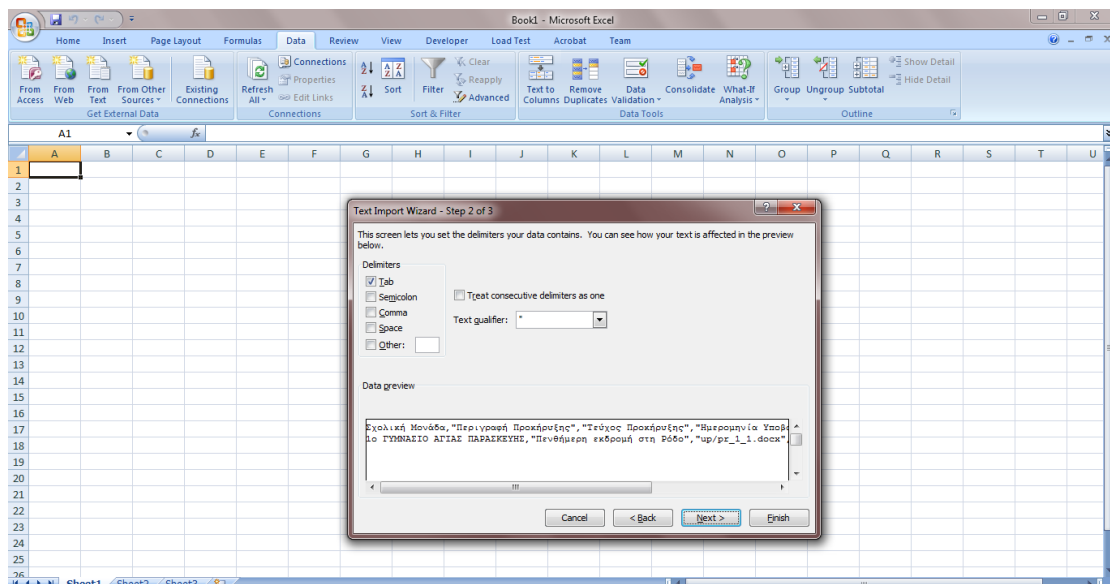
Στη συνέχεια ο χρήστης ενεργοποιεί την εφαρμογή του Microsoft Excel. Επιλέγεται η καρτέλα Data, στη συνέχεια επιλέγεται η εισαγωγή δεδομένων από αρχείο κειμένου (**επιλογή** From Text) και εμφανίζεται ένα παράθυρο διαλόγου όπως φαίνεται στην παρακάτω εικόνα.



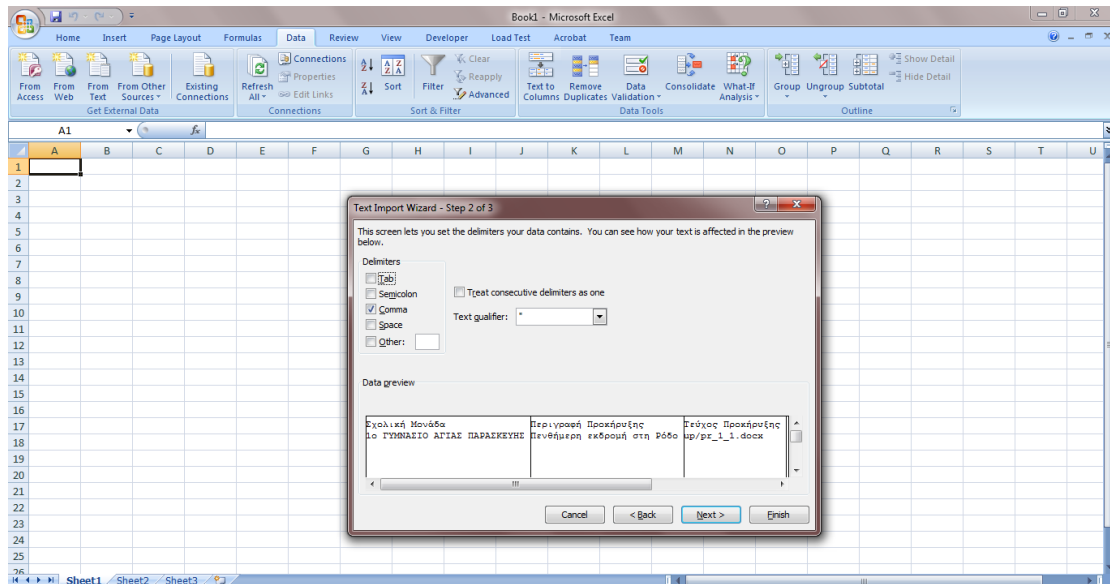
Από το παράθυρο διαλόγου εντοπίζεται το αρχείο CSV από τον τοπικό δίσκο και κάνοντας κλικ στο κουμπί **<Open>** εμφανίζεται η ακόλουθη οθόνη.



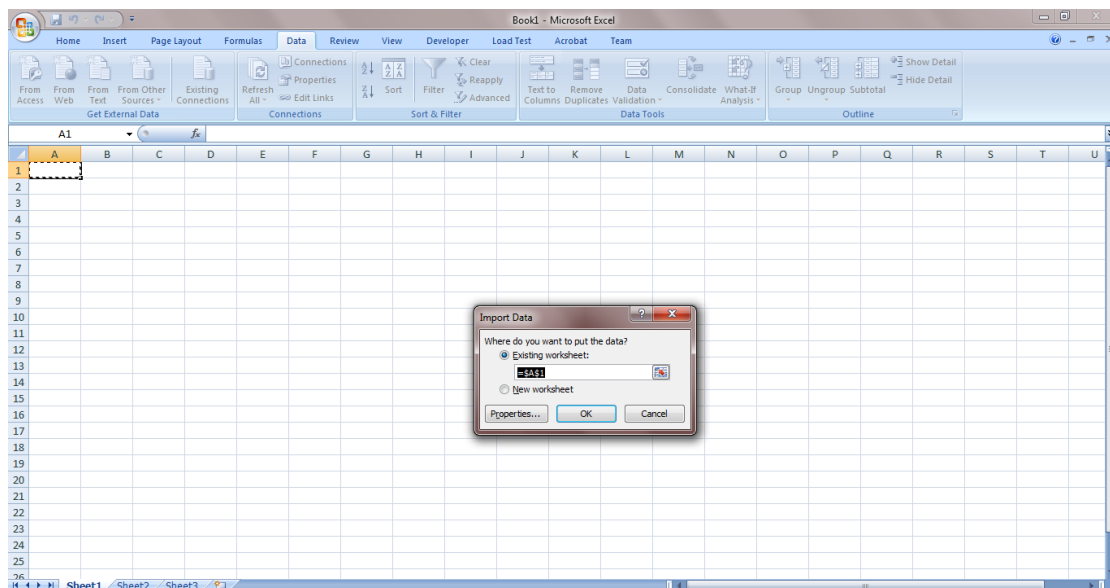
Στο παράθυρο διαλόγου που εμφανίζεται επιλέγεται **Delimited** και κάνοντας κλικ στο κουμπί **<Next>** εμφανίζεται η ακόλουθη οθόνη.



Στην ομάδα επιλογών **Delimiters** επιλέγεται **Comma** και στη συνέχεια κάνοντας κλικ στο κουμπί **<Next>** εμφανίζεται η ακόλουθη οθόνη.



Κάνοντας κλικ στο κουμπί **<Finish>** εμφανίζεται η ακόλουθη οθόνη, από όπου ζητείται από τον χρήστη να καθορίσει το φύλο του Excel στο οποίο θα εισαχθούν τα δεδομένα.



Μετά την επιλογή του φύλου κάνοντας κλικ στο κουμπί **<OK>** τα δεδομένα του αρχείου CSV εισάγονται στο φύλο του Excel.